

GROUPE 1 – Les choix d’orientation qui diffèrent selon le sexe de l’individu (choix de spécialité et formations de l’enseignement supérieur).

DOCUMENT 1

1 Les enseignements de spécialité en terminale générale en 2021 et 2022

| Enseignements de spécialité | 2021 | | 2022 | | Nombre d'élèves ayant choisi l'enseignement |
|-----------------------------------------------------------|-----------------------------------------------|--------------------------|-----------------------------------------------|--------------------------|---------------------------------------------|
| | Part d'élèves ayant choisi l'enseignement (%) | Proportion de filles (%) | Part d'élèves ayant choisi l'enseignement (%) | Proportion de filles (%) | |
| Mathématiques | 37,5 | 39,8 | 39,6 | 40,6 | 150 848 |
| Sciences économiques et sociales | 35,9 | 60,8 | 36,0 | 59,6 | 137 186 |
| Physique-chimie | 31,3 | 47,5 | 30,1 | 46,9 | 114 685 |
| Histoire-géographie, géopolitique et sciences politiques | 28,1 | 62,1 | 27,9 | 62,0 | 106 277 |
| Sciences de la vie et de la Terre | 25,8 | 63,3 | 24,4 | 62,3 | 92 824 |
| Langues, littérature et cultures étrangères et régionales | 19,1 | 71,8 | 18,9 | 71,8 | 71 890 |
| Humanités, littérature et philosophie | 10,4 | 80,6 | 10,7 | 80,6 | 40 607 |
| Numérique et sciences informatiques | 4,3 | 13,7 | 4,7 | 14,6 | 17 835 |
| Arts plastiques | 2,7 | 77,7 | 2,7 | 80,2 | 10 472 |
| Sciences de l'ingénieur et sciences physiques | 2,0 | 13,3 | 1,8 | 13,6 | 6 959 |
| Cinéma-audiovisuel | 1,0 | 57,5 | 1,0 | 58,7 | 3 631 |
| Éducation physique, pratiques et cultures sportives | - | - | 0,6 | 31,6 | 2 427 |
| Théâtre | 0,6 | 74,7 | 0,6 | 74,7 | 2 131 |
| Histoire des arts | 0,6 | 80,3 | 0,5 | 80,6 | 2 015 |
| Musique | 0,4 | 58,8 | 0,3 | 59,9 | 1 276 |
| Danse | 0,1 | 88,7 | 0,1 | 89,8 | 342 |
| Littérature et LCA latin | 0,1 | 75,9 | 0,1 | 76,4 | 331 |
| Arts du cirque | 0,0 | 63,0 | 0,0 | 70,1 | 97 |
| Littérature et LCA grec | 0,0 | 79,0 | 0,0 | 71,1 | 83 |
| Biologie-écologie | 0,0 | 79,2 | 0,0 | 50,0 | 4 |
| Ensemble | 100 | 56,2 | 100 | 55,7 | 381 137 |

Lecture : à la rentrée 2022, 39,6 % des élèves de terminale générale ont choisi les « mathématiques ».

Note : l'enseignement « biologie-écologie » est réservé aux formations dispensées dans les lycées agricoles. Toutefois, certains lycées accueillant à la fois des formations relevant du ministère chargé de l'éducation nationale (MENJ) et du ministère chargé de l'agriculture ont pu le proposer à des élèves de la voie générale du MENJ.

Champ : France métropolitaine + DROM, enseignement public et privé sous contrat, établissements relevant du MENJ.

Source : DEPP.

Réf. : Note d'Information, n° 23.06. DEPP

DOCUMENT 2

Part des femmes dans les différentes formations d'enseignement supérieur

Unité : %

| | Part / 2013 | Part / 2023 |
|----------------------------------------------------------|-------------|-------------|
| Formations paramédicales et sociales | 84,0 | 83,7 |
| Université - Langues, lettres, sciences humaines | 70,0 | 70,9 |
| Université - Médecine, odontologie, pharmacie | 63,1 | 67,2 |
| Université - Droit, économie, AES | 59,3 | 63,3 |
| Écoles de commerce | 49,7 | 51,6 |
| BTS et assimilés (scolaires) | 50,4 | 47,3 |
| BTS et assimilés (apprentis) | 36,0 | 44,8 |
| Université - Sciences, Staps | 37,1 | 44,4 |
| BUT (2) | 39,2 | 40,3 |
| Classes préparatoires aux grandes écoles | 42,0 | 40,2 |
| Formations d'ingénieur (1) | 27,0 | 29,8 |
| Ensemble des étudiants de l'université (hors BUT) | 58,4 | 61,4 |
| Ensemble des étudiants | 54,8 | 55,9 |

(1) Y compris les formations d'ingénieurs dépendantes des universités, des INP, des universités de technologies et les formations d'ingénieurs en partenariat. (2) Bachelor universitaire de technologie (BUT) des instituts universitaires de technologie (IUT).

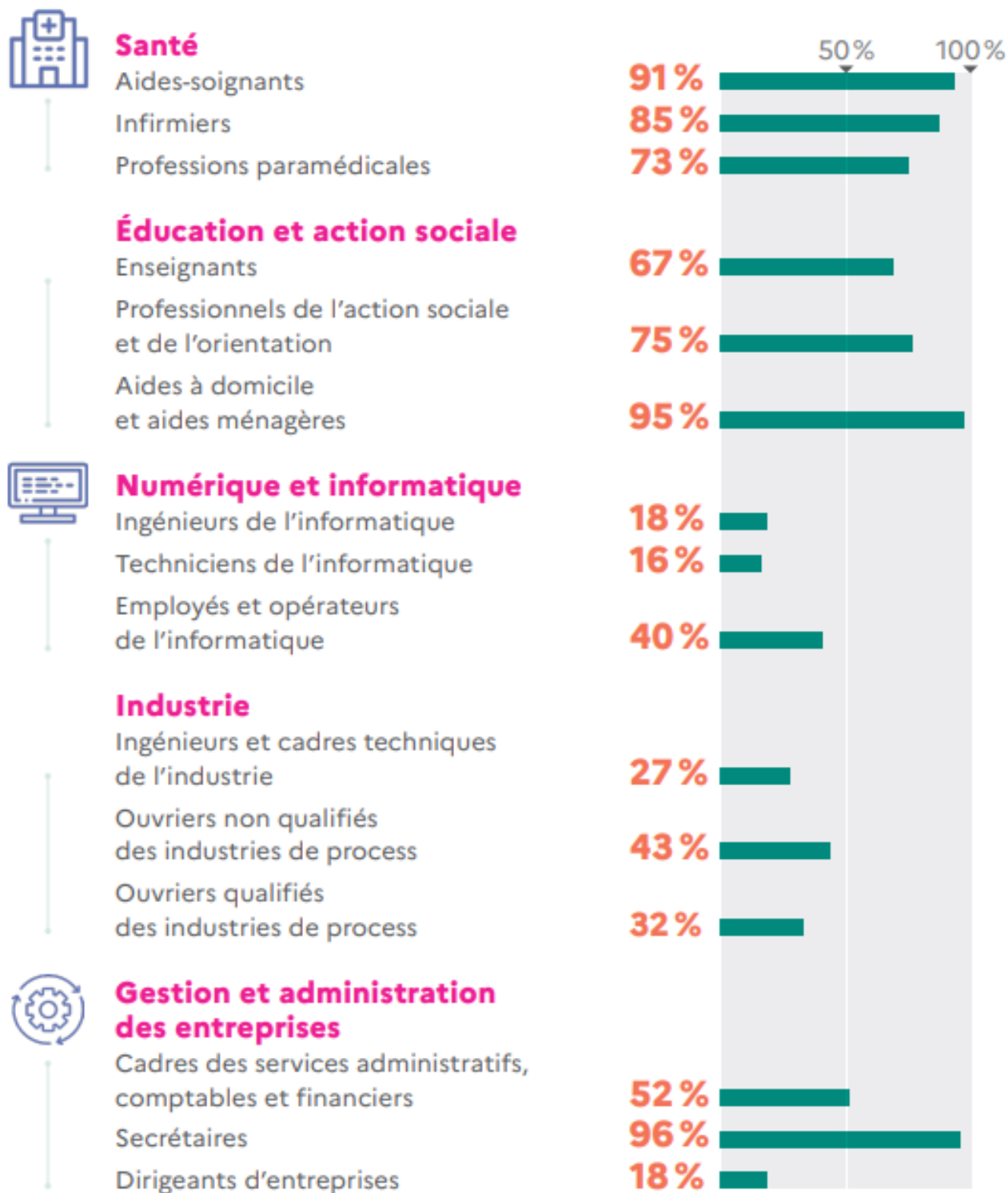
Lecture : la part des femmes parmi les étudiants en formations d'ingénieurs est passée de 27 % en 2013 à 29,8 % en 2023.

Source : ministère de l'Enseignement supérieur – © Observatoire des inégalités

GROUPE 2 – Les inégalités entre les femmes et les hommes dans le monde professionnel (accès aux métiers, différence de salaire, temps partiel)

DOCUMENT 3

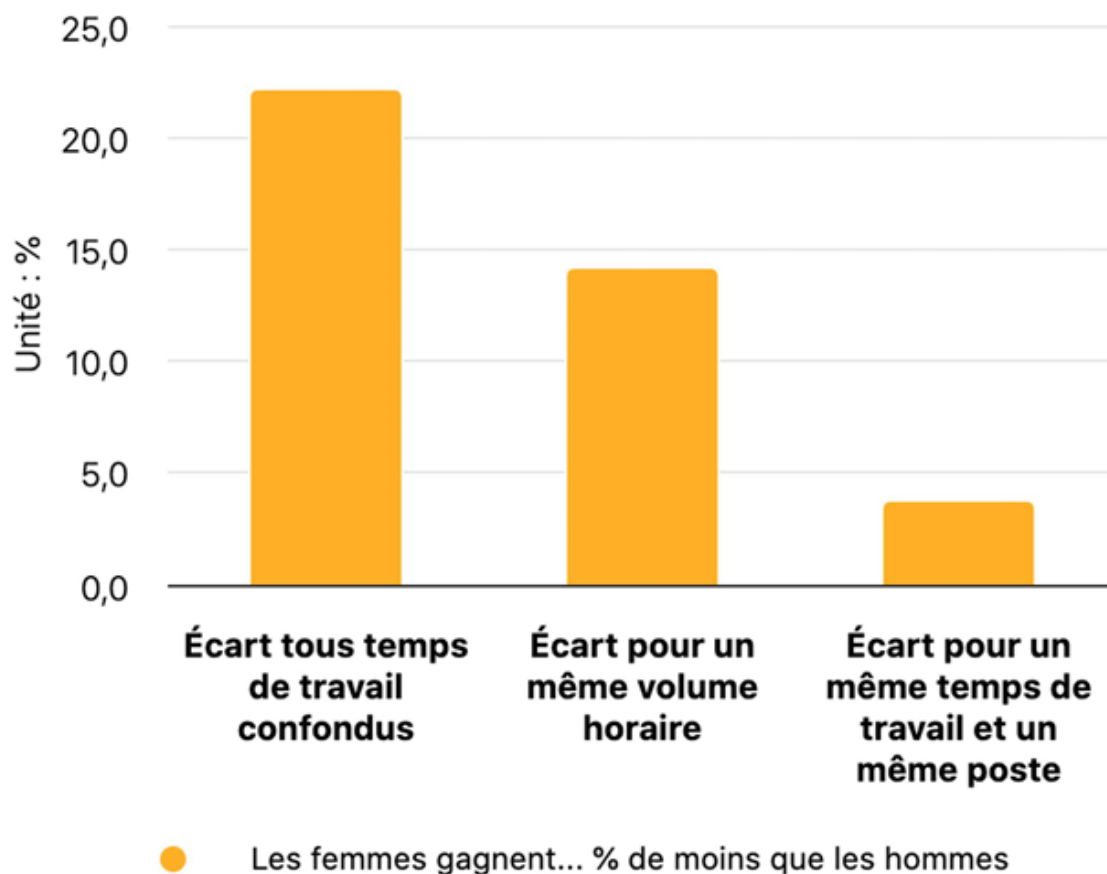
Part des femmes dans quelques métiers* et secteurs en 2017-2019



* Selon la nomenclature des familles professionnelles (FAP), construite par la Dares pour identifier des ensembles de compétences communes en rapprochant le répertoire opérationnel des métiers et des emplois de Pôle emploi et la nomenclature des professions de l'Insee. Elle recense 87 métiers pour la période considérée. Champ : personnes de 15 ans et plus de France métropolitaine et des DROM résidant en ménages ordinaires. Source : Dares, « Portraits statistiques des métiers », septembre 2022. Données Insee, enquêtes Emploi, données lissées par moyenne mobile d'ordre 3, traitement Dares.

DOCUMENT 4

Décomposition des écarts de salaires entre femmes et hommes



Source : Insee – Données 2023 – © Observatoire des inégalités

DOCUMENT 5

Part des femmes salariées et des hommes salariés travaillant à temps partiel en 2022



Champ : France hors Mayotte, personnes vivant en logement ordinaire, en emploi.

Source : Insee, « Une photographie du marché du travail en 2022 », Insee Première n° 1941, mars 2023. Données enquête emploi en continu.

La représentation des femmes en politique










| | Part de femmes en % |
|-------------------------------------------|---------------------|
| Députées | 36,0 |
| Sénatrices | 36,2 |
| Maires | 20,1 |
| Conseillères municipales | 45,0 |
| Conseillères communautaires | 11,8 |
| Présidentes de conseil communautaire | 35,0 |
| Présidentes de conseil départemental | 20,0 |
| Conseillères départementales | 51,1 |
| Présidentes de conseil régional | 31,6 |
| Conseillères régionales | 48,8 |
| Députées françaises au Parlement européen | 50,6 |

Données 2022 pour les collectivités locales, 2023 pour le Sénat, 2024 pour l'Assemblée nationale et le Parlement européen.

Source : Direction générale des collectivités locales, Insee,

DOCUMENT 7

Part des femmes et d'hommes au sein des commissions permanentes de l'Assemblée nationale

| | | Part de femmes | Part d'hommes |
|-------------------------------------------------------------------------------------|----------------------------------------------------------------------------------|-------------------|------------------|
| Femmes sous-représentées | | | |
|  | Commission des finances, de l'économie générale et du contrôle budgétaire | 27,4 % | 72,6 % |
|  | Commission des affaires économiques | 32,9 % | 67,1 % |
|  | Commission des lois constitutionnelles, de la législation et de l'administration | 35,6 % | 64,4 % |
|  | Commission du développement durable et de l'aménagement du territoire | 37,0 % | 63 % |
|  | Commission de la défense nationale et des forces armées | 37,1 % | 62,9 % |
|  | Femmes élues à l'Assemblée nationale | 37,8 % | 62,2 % |
| Femmes surreprésentées | | | |
|  | Commission des affaires étrangères | 42,3 % | 57,7 % |
|  | Commission des affaires sociales | 44,4 % | 54,2 % |
|  | Commission des affaires culturelles et de l'éducation | 48,6 % | 52,8 % |

* Au 26 mai 2023.

Champ : 577 députés.

Source : Assemblée nationale, « Composition des commissions permanentes par sexe », consulté le 10 juillet 2023. Calculs des parts SDFE.

GROUPE 4 – Les inégalités entre les hommes et les femmes dans le domaine artistique et dans l'espace public

DOCUMENT 8

4.9 • Dans les programmations artistiques comme dans l'espace public, les œuvres des femmes restent moins visibles que des hommes



5
films

Cinéma

19 films sélectionnés pour le César du meilleur film, dont 5 réalisés par des femmes entre 2020 et 2022.



10 %

Musique

10 % des albums primés aux Victoires de la musique depuis 1985 sont interprétés par des artistes femmes.



13 %

Théâtre

13 % des metteurs en scène sélectionnés à la Cérémonie des Molières depuis 1987 sont des femmes.



44 %

Littérature

44 % des primés pour l'un des 9 prix littéraires* entre 2020 et 2022 sont des femmes.



50 %

Photographie

50 % de femmes parmi les lauréats de prix photographiques emblématiques** en 2022.

6

81



Femmes reposent au Panthéon

9
302



Stations de métro en Île-de-France portant des noms de femmes en 2023

12 %

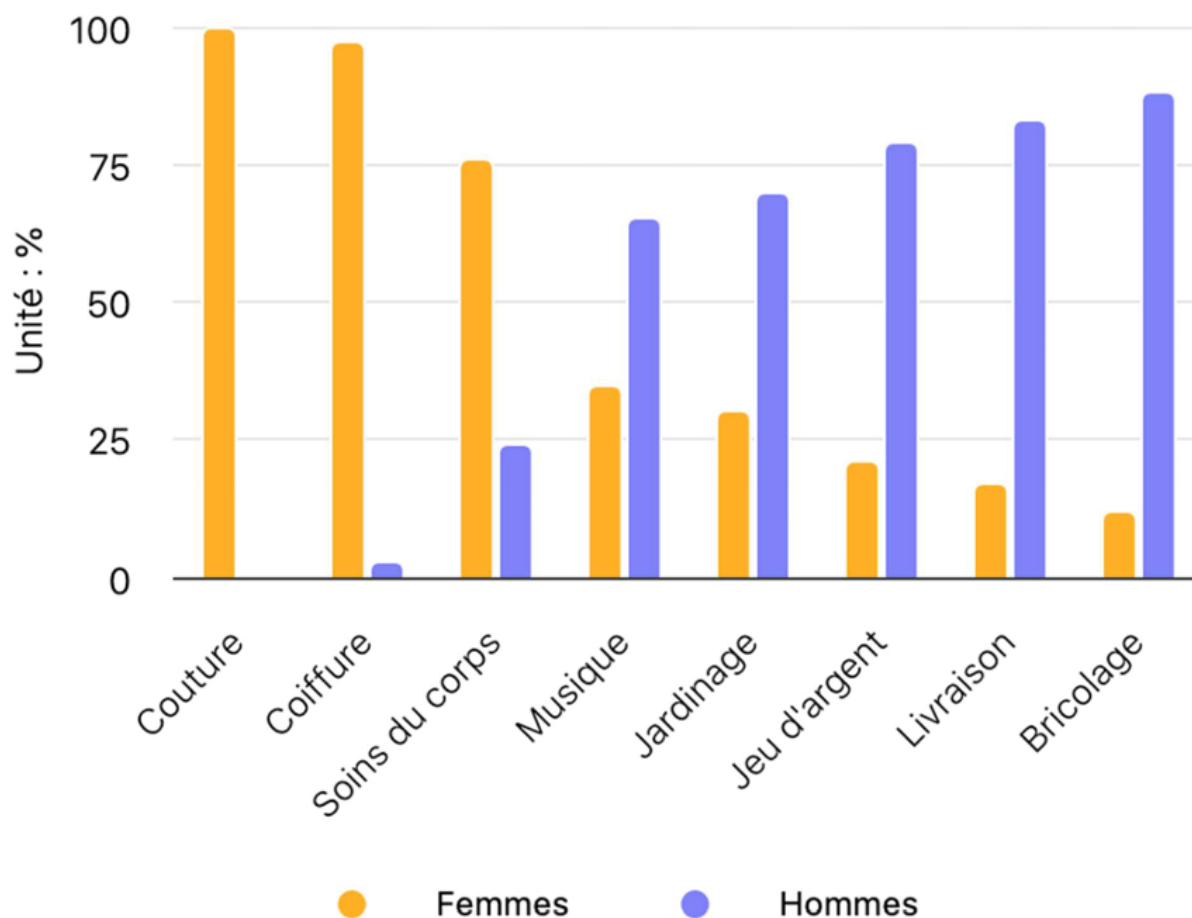


Rues et espaces publics portent le nom d'une femme à Paris en 2021

* Académie française (Grand Prix), Décembre, Femina, Goncourt (roman), Interallié (roman français), Prix des Libraires, Prix du livre Inter, Médicis, Renaudot. ** Nadar, Henri-Cartier-Bresson, Camera Clara, Carmignac, Népce, Visa d'or de la presse quotidienne, Roger Pic, Bourse de la Fondation Jean-Luc Lagardère, H58C (remplacé en 2022 par Viviane Esderi), Marc Ladreit de Lacharrière, Levallois, Bourse du Talent, Découverte Louis Roederer, ImageSingulière, Prix du Livre Paris Photo-Apertura Foundation.

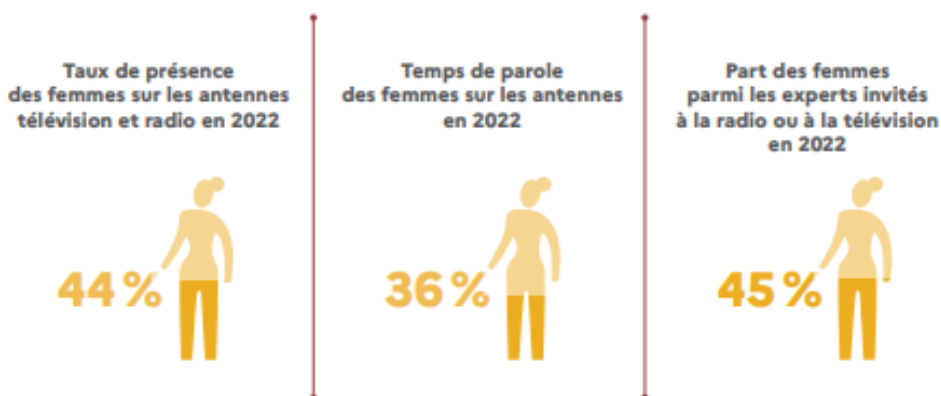
Sources : ministère de la Culture, « Observatoire de l'égalité entre femmes et hommes dans la culture et la communication », mars 2023. Panthéon, données au 30 mai 2023. Régie autonome des transports parisiens (RATP), données au 30 mai 2023. Ville de Paris, « Féminisons les noms des rues ! », juin 2021.

Part des femmes et des hommes dans quelques exemples de domaines de publicité télévisée



Source : Arcom – Données 2022 – © Observatoire des inégalités

4.7 • Les femmes sont moins présentes et moins visibles dans les médias que les hommes



Source : ARCOM

Type de personnage selon le sexe

Unité : %

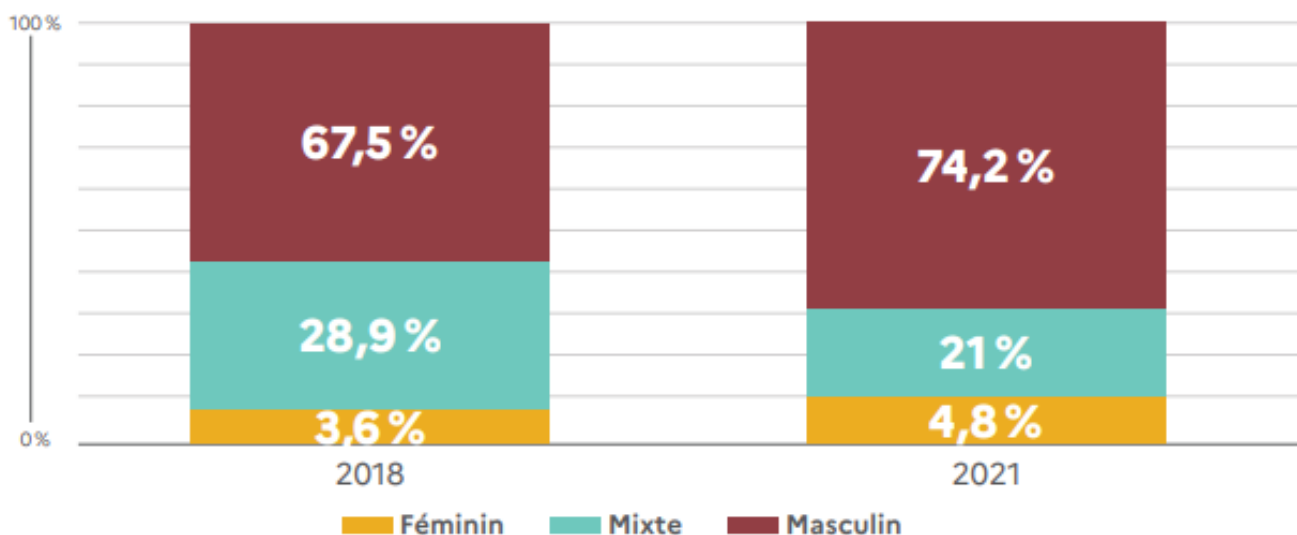
| | Femmes | Hommes |
|-----------------------|------------|------------|
| Héros | 11 | 17 |
| Personnage principal | 35 | 23 |
| Personnage secondaire | 54 | 60 |
| Ensemble | 100 | 100 |

Lecture : 11 % des personnages féminins vus à la télé sont des héroïnes, tandis que 17 % des personnages masculins sont des héros.

Source : Arcom - Données 2022 - © Observatoire des inégalités

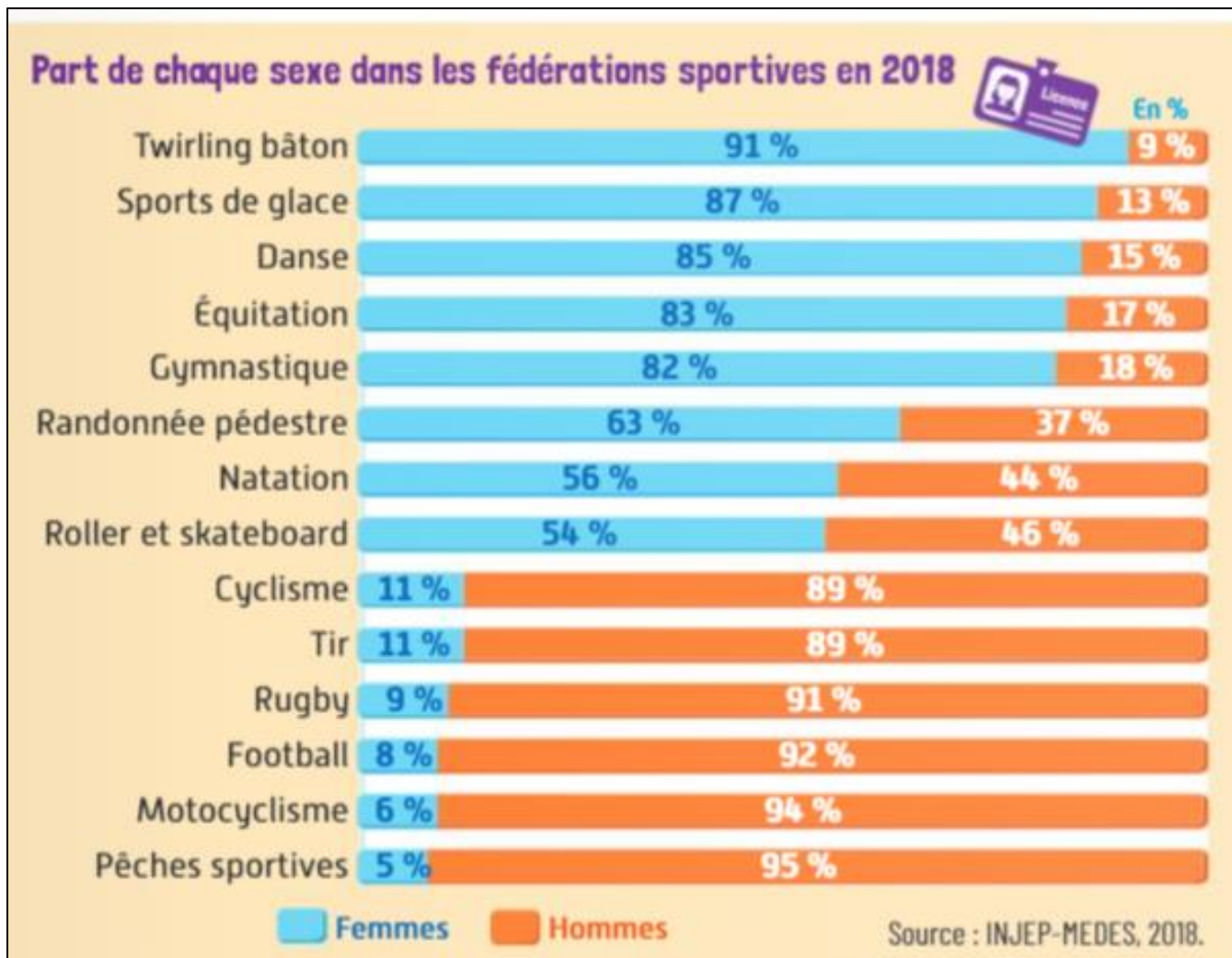
DOCUMENT 12

Volume horaire du sport féminin dans l'ensemble de la diffusion de retransmissions sportives à la télévision en 2018 et 2021



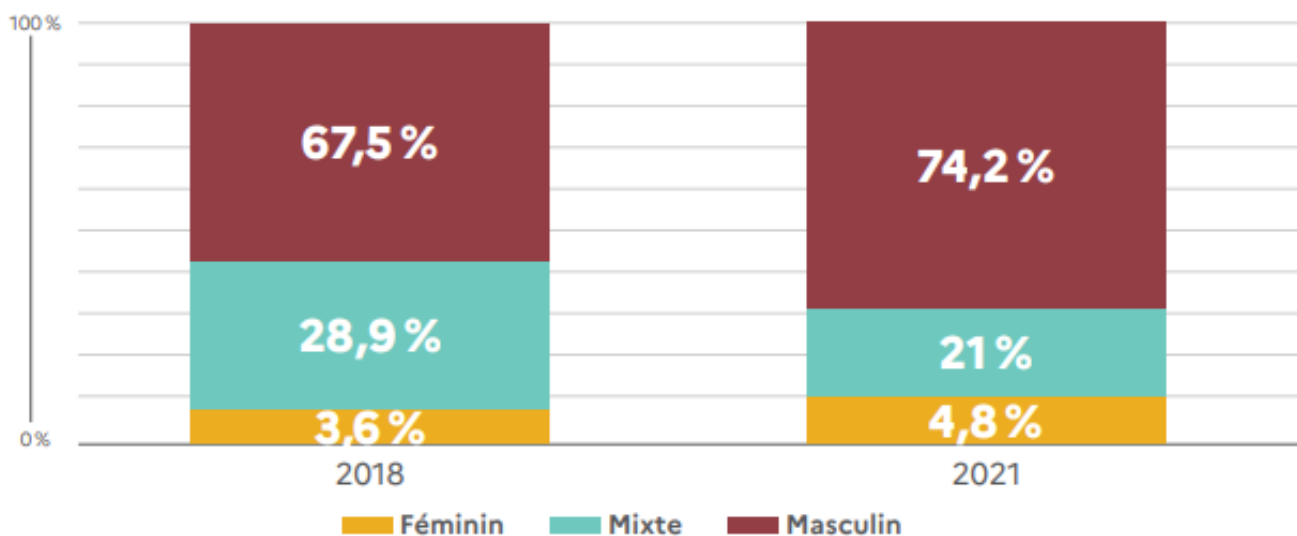
GROUPE 6 – Les inégalités entre les hommes et les femmes dans le sport

DOCUMENT 13



DOCUMENT 14

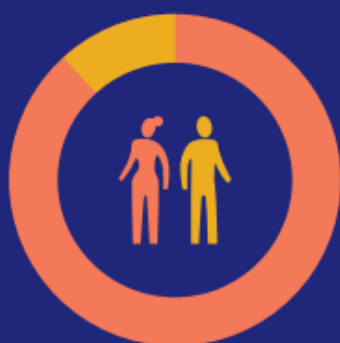
Volume horaire du sport féminin dans l'ensemble de la diffusion de retransmissions sportives à la télévision en 2018 et 2021



Les femmes sont les 1^{ères} victimes des violences sexistes et sexuelles

244 301 victimes de violences conjugales

ont été enregistrées par les services de sécurité* en France en 2022



86 % de femmes
14 % d'hommes

*Ces infractions ont pu être constatées suite à une plainte déposée par une victime, un signalement, un témoignage, un flagrant délit, une dénonciation, etc., mais aussi sur l'initiative des forces de sécurité.
Champ : France (Hexagone + DROM), personnes âgées de 15 ans et plus.
Source : Ssmisj, « Les violences conjugales enregistrées par les services de sécurité en 2022 », Info Rapide n°28, novembre 2023.
Données Ssmisj, bases statistiques des victimes de crimes et délits enregistrés par la police et la gendarmerie en 2022.

1 • Morts violentes au sein du couple : en 2022, 118 femmes ont été tuées par leur partenaire ou ex-partenaire

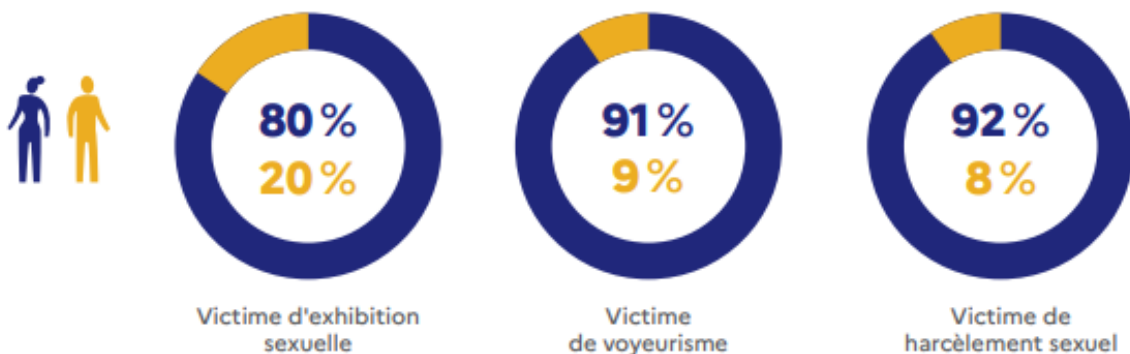
Nombre de morts violentes au sein du couple en 2022



Source : Délégation aux victimes des directions de la gendarmerie et de la police nationale (DAV), 2023. Détails p.14.

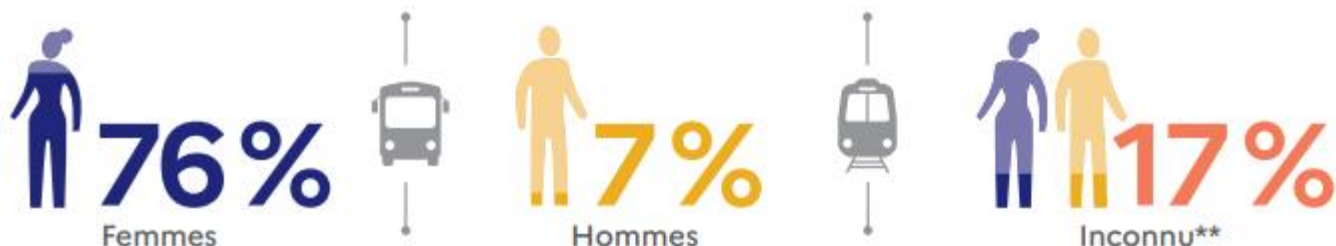
DOCUMENT 17

Part des femmes et des hommes parmi les victimes des infractions sexuelles commises en dehors de la famille* selon le type d'infraction en 2021



DOCUMENT 18

Part des femmes et des hommes parmi les victimes d'atteintes à caractère sexuel et sexiste* dans les transports publics



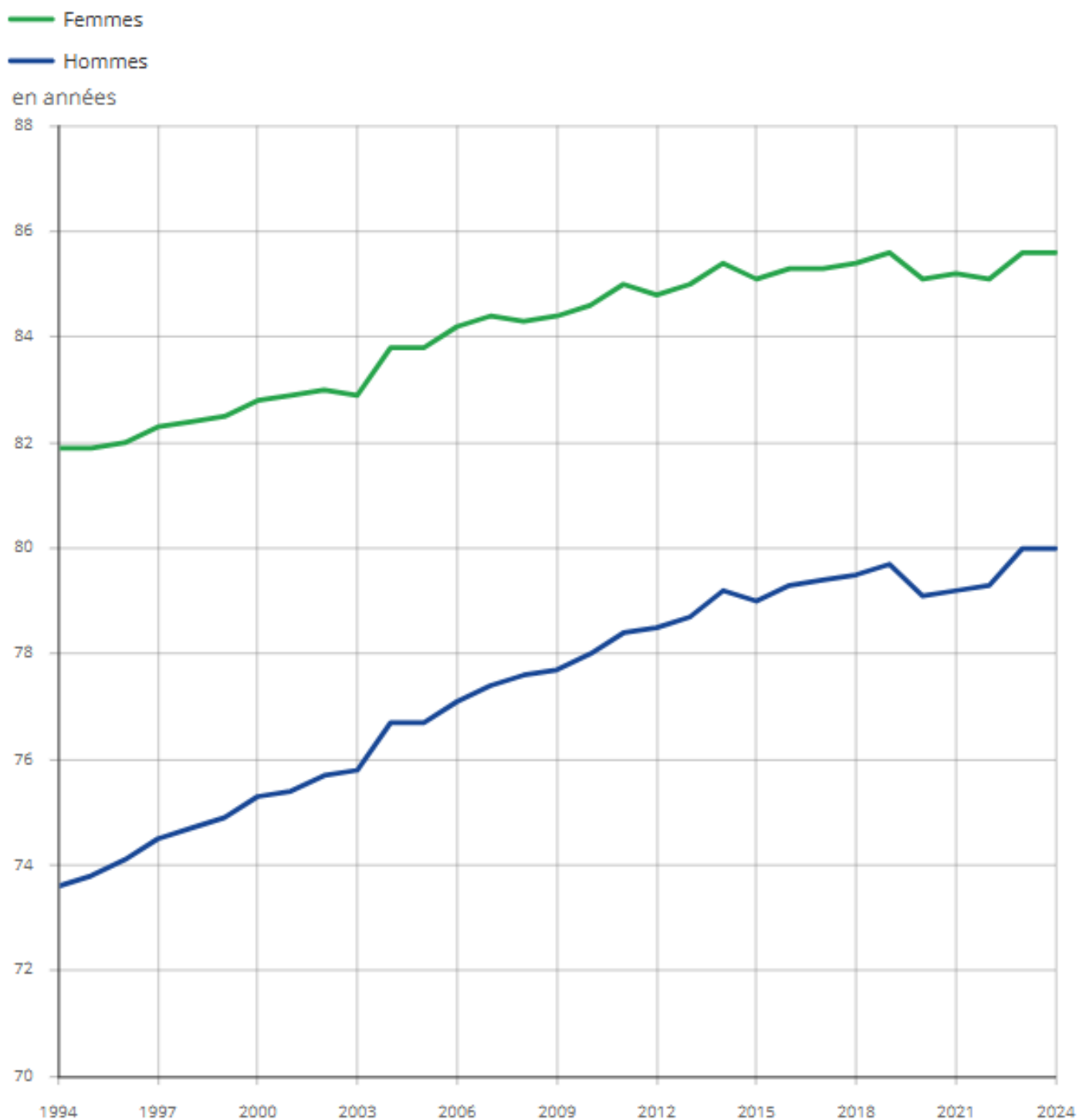
* Atteintes sexuelles avec contact (viols, tentatives de viols, attouchements sexuels ou tout geste porté sur une personne à connotation sexuelle), atteintes sexuelles et sexistes sans contact (harcèlement sexuel ou sexiste, exhibition sexuelle, voyeurisme) et outrages sexistes (sifflements, gestes ou bruits obscènes, propositions sexuelles ou questions intrusives sur la vie sexuelle, commentaires dégradants sur le physique ou la tenue vestimentaire, suivre une personne de manière insistante).

** Inconnu : atteintes sexuelles et sexistes dirigées vers des personnes dont le sexe n'a pas été renseigné.

Champ : panel de 111 exploitants de service public de transports collectifs en France métropolitaine et dans les départements et collectivités d'Outre-mer.

Source : Observatoire national de la délinquance dans les transports (ONDT), ministère chargé des Transports, « Bilan des atteintes à caractère sexiste dans les transports de l'année 2022, 3^e édition », novembre 2023.

Espérance de vie à la naissance selon le sexe



Note : données 2022 à 2024 provisoires arrêtées à fin 2024.

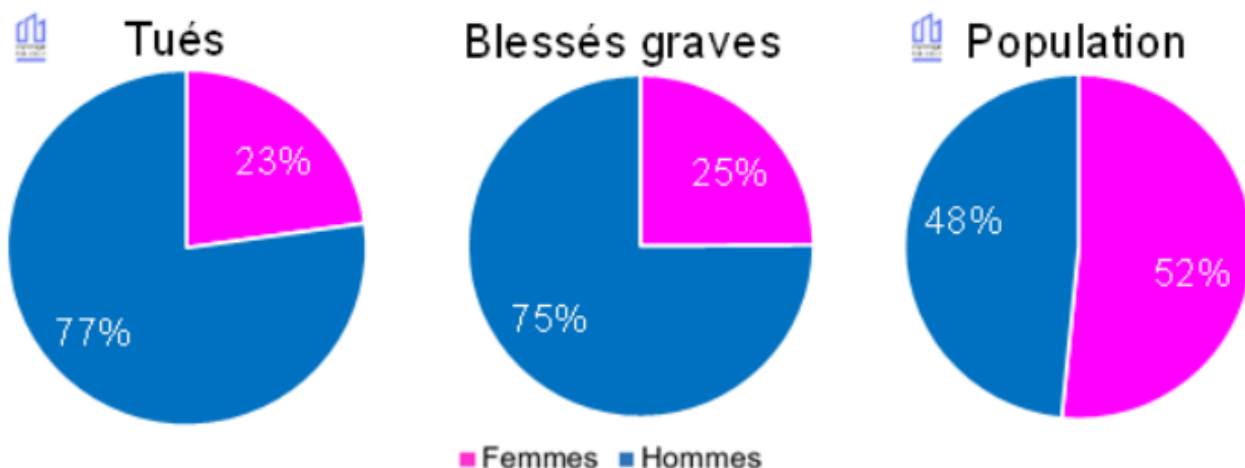
Lecture : en 2024, l'espérance de vie des femmes à la naissance est de 85,6 ans.

Champ : France hors Mayotte jusqu'en 2013 et y compris Mayotte à partir de 2014.

Source : Insee, **recensements et estimations de population**, statistiques et estimations d'état civil.

DOCUMENT 20

Bilan 2024 de la sécurité routière – Les victimes selon leur genre

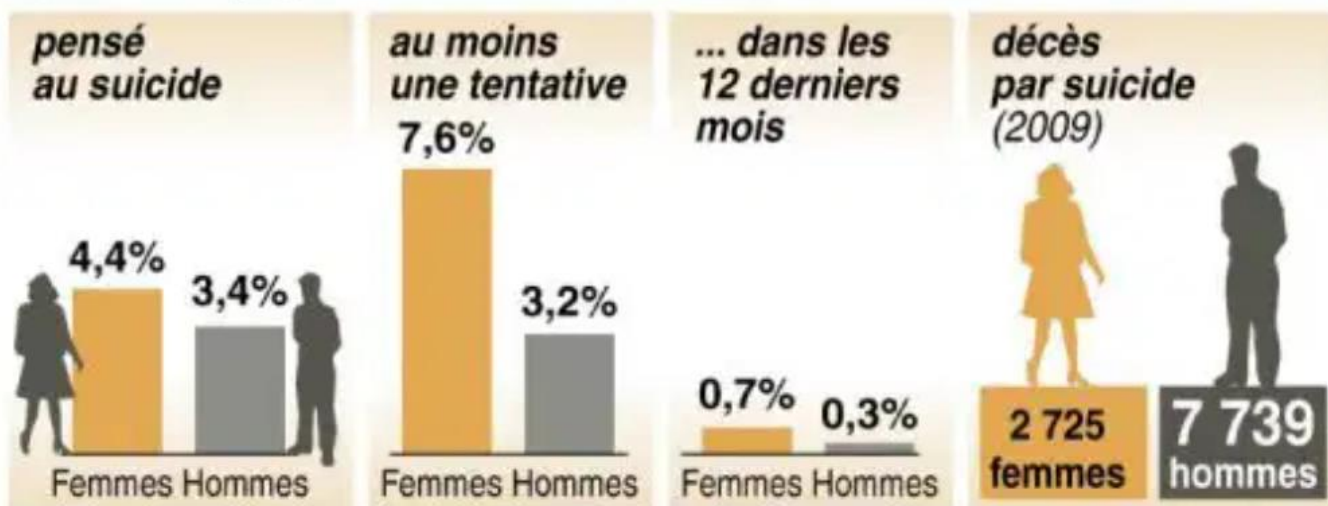


Source : Le Ministère de l'Intérieur

DOCUMENT 21

Les suicides en France

5,5% de la population a tenté de se tuer au moins une fois



Source : Le Baromètre santé

Usages d'alcool en France métropolitaine en 2017, selon le sexe parmi les 18-75 ans

| | Ensemble | Hommes | Femmes |
|-------------------------------------------------------------------------|------------|------------|------------|
| Fréquence de consommation d'alcool au cours des 12 derniers mois | | | |
| Abstinent vie | 5,4% | 3,9% | 6,9% |
| Abstinent année | 8,1% | 6,7% | 9,4% |
| Moins d'une fois par mois | 27,2% | 17,7% | 36,2% |
| Au moins une fois par mois mais moins d'une fois par semaine | 19,3% | 19,1% | 19,5% |
| Une à trois fois par semaine | 25,0% | 29,8% | 20,3% |
| Quatre à six fois par semaine | 5,1% | 7,6% | 2,6% |
| Tous les jours | 10,0% | 15,2% | 5,1% |
| Nombre de verres consommés un jour de consommation* | 2,3 | 2,8 | 1,8 |
| Nombre de jours de consommation d'alcool / an* | 98 | 129 | 66 |
| Fréquence des alcoolisations ponctuelles importantes** | | | |
| Au moins une fois au cours des 12 derniers mois | 35,2% | 49,6% | 21,4% |
| Au moins une fois par mois | 16,2% | 25,2% | 7,6% |
| Au moins une fois par semaine | 4,6% | 7,6% | 1,6% |
| Ivresses** | | | |
| Au moins une fois au cours la vie | 63,4% | 78,5% | 49,1% |
| Au moins une fois au cours des 12 derniers mois | 20,7% | 28,6% | 13,2% |
| Au moins trois fois au cours des 12 derniers mois | 9,7% | 14,5% | 5,1% |
| Au moins 10 fois au cours des 12 derniers mois | 4,1% | 6,5% | 1,8% |

* Parmi les consommateurs d'alcool dans l'année.

** Les modalités ne sont pas exclusives : 35,2% des 18-75 ans ont connu une alcoolisation ponctuelle importante dans l'année, incluant ceux qui en ont connu tous les mois.

Source : Baromètre de Santé publique France 2017.

Tableau 1. Niveaux d'usage des drogues illicites, du protoxyde d'azote et du poppers suivant l'âge et le sexe parmi les 18-64 ans (en %)

| | | 2017 | 2023 | | | | | | | | |
|--------------------------------|-----------------------------------|------------------------|------------------------|---------------------|---------------------|---------------------------|---------------------------|---------------------------|---------------------------|---------------------------|--|
| | | Ensemble (n=20 665) | Ensemble (n=12 490) | Hommes (n=6 235) | Femmes (n=6 255) | 18-24 ans (n=1 652) | 25-34 ans (n=2 428) | 35-44 ans (n=2 605) | 45-54 ans (n=2 849) | 55-64 ans (n=2 956) | |
| Cannabis | Dans la vie | 44,8 | 50,4 ↗ | 57,6 > | 43,4 | 46,3 | 59,7 | 60,3 | 48,9 | 36,5 | |
| | Au cours des 12 derniers mois | 11,0 | 10,8 | 14,5 > | 7,2 | 22,9 | 16,0 | 10,8 | 6,2 | 3,3 | |
| | Au cours des 30 derniers jours | 6,4 | 6,3 | 8,8 > | 4,0 | 13,3 | 9,3 | 6,3 | 3,8 | 1,9 | |
| | Régulier | 3,6 | 3,4 | 4,9 > | 2,0 | 6,6 | 5,1 | 3,4 | 2,2 | 1,2 | |
| | Quotidien | 2,2 | 2,3 | 3,2 > | 1,4 | 3,5 | 3,0 | 2,9 | 1,6 | 1,0 | |
| Autres drogues illicites | Dans la vie | 9,8 | 14,6 ↗ | 20,1 > | 9,3 | 12,3 | 21,0 | 20,2 | 11,6 | 7,9 | |
| | Au cours des 12 derniers mois | 2,3 | 3,9 ↗ | 5,2 > | 2,6 | 6,6 | 7,3 | 4,9 | 1,7 | 0,6 | |
| Cocaïne | Dans la vie | 5,6 | 9,4 ↗ | 13,4 > | 5,5 | 6,4 | 13,9 | 13,8 | 7,4 | 4,9 | |
| | Au cours des 12 derniers mois | 1,6 | 2,7 ↗ | 3,9 > | 1,6 | 3,0 | 5,4 | 4,0 | 1,2 | 0,5 | |
| MDMA (Ecstasy) | Dans la vie | 5,0 | 8,2 ↗ | 11,7 > | 4,9 | 7,5 | 13,8 | 11,6 | 6,8 | 1,9 | |
| | Au cours des 12 derniers mois | 1,0 | 1,8 ↗ | 2,4 > | 1,3 | 3,9 | 3,8 | 1,9 | 0,6 | 0,0 | |
| Champignons hallucinogènes | Dans la vie | 5,3 | 8,0 ↗ | 11,7 > | 4,5 | 5,4 | 12,0 | 12,5 | 6,2 | 3,8 | |
| | Au cours des 12 derniers mois | 0,3 | 0,9 ↗ | 1,4 > | 0,5 | 2,4 | 1,6 | 1,0 | 0,2 | 0,0 | |
| LSD | Dans la vie | 2,7 | 4,6 ↗ | 6,8 > | 2,5 | 3,9 | 6,7 | 6,1 | 3,5 | 3,0 | |
| | Au cours des 12 derniers mois | 0,4 | 0,6 ↗ | 1,0 > | 0,3 | 1,8 | 1,4 | 0,4 | 0,2 | 0,0 | |
| Amphétamines | Dans la vie | 2,2 | 4,3 ↗ | 6,3 > | 2,4 | 2,4 | 6,8 | 6,7 | 3,1 | 2,2 | |
| | Au cours des 12 derniers mois | 0,3 | 0,6 ↗ | 0,6 | 0,5 | 1,2 | 1,1 | 0,7 | 0,0 | 0,1 | |
| Héroïne | Dans la vie | 1,3 | 2,0 ↗ | 3,0 > | 1,1 | 0,5 | 1,5 | 3,1 | 1,9 | 2,5 | |
| | Au cours des 12 derniers mois | 0,2 | 0,3 | 0,4 | 0,2 | 0,4 | 0,0 | 0,9 | 0,0 | 0,1 | |
| Crack | Dans la vie | 0,7 | 1,4 ↗ | 2,1 > | 0,7 | 0,8 | 1,5 | 3,0 | 1,0 | 0,5 | |
| | Au cours des 12 derniers mois | 0,2 | 0,3 | 0,5 | 0,2 | 0,3 | 0,2 | 1,0 | 0,1 | 0,0 | |
| Kétamine | Dans la vie | | 2,6 | 3,7 > | 1,6 | 3,3 | 4,8 | 3,2 | 1,4 | 1,0 | |
| | Au cours des 12 derniers mois | | 0,6 | 0,8 > | 0,4 | 1,5 | 1,3 | 0,3 | 0,1 | 0,2 | |
| 3MMC | Dans la vie | | 0,7 | 1,0 > | 0,3 | 0,9 | 1,3 | 0,7 | 0,5 | 0,0 | |
| | Au cours des 12 derniers mois | | 0,3 | 0,4 > | 0,1 | 0,5 | 0,7 | 0,1 | 0,1 | 0,0 | |
| GHB/GBL | Dans la vie | | 0,7 | 0,9 > | 0,5 | 0,6 | 1,5 | 0,7 | 0,4 | 0,3 | |
| | Au cours des 12 derniers mois | | 0,1 | 0,2 > | 0,0 | 0,3 | 0,2 | 0,0 | 0,0 | 0,1 | |
| Poppers | Dans la vie | 8,7 | 14,9 ↗ | 17,4 > | 12,4 | 24,0 | 23,8 | 16,3 | 9,0 | 5,9 | |
| | Au cours des 12 derniers mois | 1,5 | 3,8 ↗ | 4,6 > | 3,1 | 13,7 | 6,1 | 2,0 | 0,9 | 0,3 | |
| Protoxyde d'azote | Dans la vie | | 6,7 | 8,6 > | 5,0 | 11,7 | 12,5 | 7,1 | 3,0 | 1,9 | |
| | Au cours des 12 derniers mois | | 0,8 | 1,2 > | 0,5 | 3,1 | 1,3 | 0,3 | 0,2 | 0,1 | |

Source : Baromètre de Santé publique France 1992-2021 – exploitation OFDT ; EROPP 2023 (France hexagonale), OFDT.

Autres drogues illicites : cannabis au nougat, crack (cristaux blancs ou fumés), MDMA (ecstasy), champignons hallucinogènes, LSD, amphétamines, héroïne.

GROUPE 9 – Les inégalités sociales entre les femmes et les hommes (répartition des temps sociaux, seuil de pauvreté, famille monoparentale)

DOCUMENT 24

Répartition des temps sociaux selon le sexe

Unité : heures et minutes

| | Hommes | Femmes | Ecart hommes-femmes |
|------------------------------------------------------------------|--------------|--------------|---------------------|
| Temps physiologique (sommeil, soins personnels et repas) | 11:07 | 11:24 | - 00:17 |
| Temps professionnel (travail, études, formation, trajets) | 06:05 | 4:48 | 01:17 |
| Temps domestique | 02:00 | 03:26 | - 01:26 |
| - Dont ménage, cuisine, linge, courses | 01:08 | 02:35 | - 01:27 |
| - Dont soins aux enfants et adultes | 00:18 | 00:36 | - 00:18 |
| - Dont bricolage | 00:20 | 00:05 | 00:15 |
| - Dont jardinage, soins aux animaux | 00:14 | 00:10 | 00:04 |
| Temps libre | 03:20 | 02:45 | 00:35 |
| - Dont télévision | 01:48 | 01:25 | 00:22 |
| - Dont lecture | 00:09 | 00:14 | - 00:05 |
| - Dont promenade | 00:10 | 00:12 | - 00:02 |
| - Dont jeux, Internet | 00:30 | 00:17 | 00:13 |
| - Dont sport | 00:13 | 00:07 | 00:06 |
| Temps de sociabilité (hors repas) | 00:43 | 00:45 | - 00:02 |
| - Dont conversations, téléphone, courrier | 00:16 | 00:19 | - 00:03 |
| - Dont visites, réceptions | 00:23 | 00:23 | 00:00 |
| Trajets (hors travail) | 00:43 | 00:50 | 00:07 |
| Ensemble | 24:00 | 24:00 | 24:00 |

Durée moyenne au cours d'une journée (du lundi au dimanche). France métropolitaine
- Hommes et femmes ayant un emploi.

Source : Insee - Enquête emploi du temps 2009-2010 - © Observatoire des inégalités

DOCUMENT 25

En 2020, la France compte 2 millions de familles monoparentales, soit 1 famille sur 4

Parmi
lesquelles
1,6 million
ont à leur tête une femme



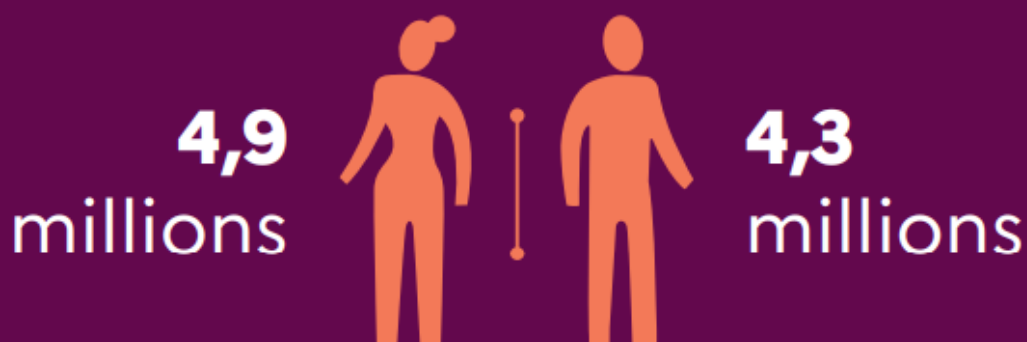
Champ : France hors Mayotte, familles avec au moins un enfant mineur.

Source : Insee, « Les familles en 2020 : 25 % de familles monoparentales, 21 % de familles nombreuses », Insee Focus n° 249, septembre 2021. Insee, « Femmes et hommes, l'égalité en question – Édition 2022 », Insee Références, mars 2022. Données enquête annuelle de recensement 2020.

DOCUMENT 26

En 2019, la France compte plus de femmes que d'hommes vivant sous le seuil de pauvreté

Nombre de femmes et d'hommes vivant sous le seuil de pauvreté



Champ : France métropolitaine, individus vivant dans un ménage (en logement ordinaire) dont le revenu déclaré est positif ou nul et dont la personne de référence n'est pas étudiante.

Source : Insee, « Pauvreté selon le sexe et le seuil », Chiffres-clés, octobre 2021. Données Insee-DGFIP-Cnaf-Cnav-CCMSA, enquêtes Revenus fiscaux et sociaux 2019.